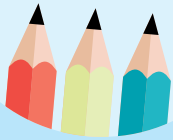


Le point sur la graphomotricité

Le saviez-vous?

Les termes **graphomotricité, écriture manuelle et geste d'écriture** sont des synonymes.



Entre **6 et 33%** des élèves du primaire présentent des **difficultés graphomotrices**.



La **vitesse d'écriture** n'est pas plus rapide en lettres attachées.

Aucune recherche n'a montré un lien entre le **type de prise** du crayon et la **vitesse**, la **lisibilité** ou l'**endurance** à l'écriture.

Plusieurs experts recommandent l'**enseignement** et la **pratique d'un seul style d'écriture** (soit la scripte ou la cursive) mais **pas des deux**.



Un élève n'a pas besoin d'un **diagnostic** médical pour bénéficier d'**accompagnement** ou de compensations technologiques.

abc
ou
abc

La graphomotricité et les difficultés d'écriture manuelle

La graphomotricité fait référence à la production de la trace graphique qui résulte de l'intégration entre la représentation des lettres (noms, sons et formes), le développement de leurs programmes moteurs, l'exécution d'un geste fluide et la gestion de l'espace d'écriture.

La qualité (ex. : espacement, alignement, clarté des lettres), la vitesse et la fluidité sont les paramètres pris en compte pour évaluer la présence d'une difficulté graphomotrice chez un élève.

Il n'y a pas de consensus sur la manière de nommer les difficultés graphomotrices. Certains professionnels et chercheurs utilisent le terme « difficultés graphomotrices », « difficultés d'écriture manuelle », « dysgraphie » ou encore « dysgraphie développementale ».

Attention! Pour certains auteurs le terme « dysgraphie » inclut aussi une composante orthographique.



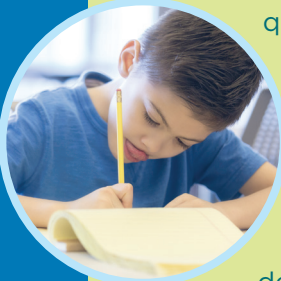
Le développement graphomoteur et l'automatisation du geste d'écriture

Entre 4 et 6 ans, l'enfant acquiert les capacités motrices et perceptives nécessaires pour débiter l'apprentissage formel de l'écriture manuelle.

Il est essentiel que l'enfant développe l'automatisation de sa graphomotricité afin de libérer des ressources cognitives qui pourront être octroyées aux habiletés d'écriture de plus haut niveau (ex. : orthographe, planification, rédaction).

L'automatisation graphomotrice correspond à une écriture manuelle qui demande peu de contrôle et d'attention.

Le développement de l'automatisation graphomotrice débute lors des premières tentatives d'écriture de l'enfant et atteint un niveau optimal au milieu de l'adolescence.

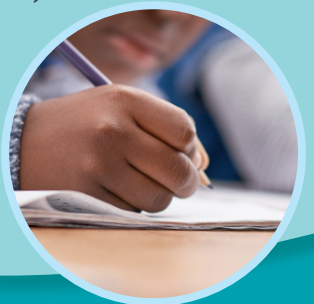


Pratiques d'enseignement exemplaires et expertise de l'ergothérapeute

L'enseignement explicite, l'exploration multisensorielle du tracé, la modélisation (démonstration dynamique) et la pratique fréquente dans un contexte signifiant d'écriture sont reconnus comme des pratiques enseignantes exemplaires.

Amener l'enfant à réfléchir à la qualité et à la manière de former ses lettres (autorégulation et autoévaluation) est une stratégie qui favorise le développement d'une écriture manuelle fonctionnelle.

L'enseignement d'**un seul style d'écriture** (soit la scripte - lettres détachées ou la cursive - lettres attachées) permet une continuité dans le développement de l'automatisation graphomotrice de l'élève.

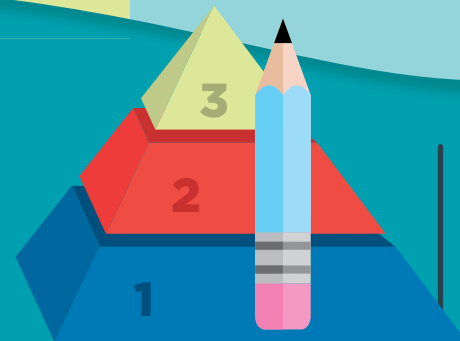


Comme la **graphomotricité** évolue tout au long du primaire, il est important d'offrir des **occasions fréquentes de développement** de la qualité, de la vitesse et de la fluidité par le biais du décloisonnement, de l'intensification et de la différenciation pédagogique (ex. : **modèle d'intervention par paliers**, tel que la réponse à l'intervention - RAI).

En collaboration avec le conseiller pédagogique, l'**ergothérapeute** est un **professionnel** tout indiqué pour **accompagner** les équipes-écoles dans la mise en place des **pratiques exemplaires** d'enseignement de l'écriture.

L'**ergothérapeute** joue un rôle important, tant au plan de l'évaluation que de l'intervention, auprès de l'élève qui présente une **difficulté graphomotrice** malgré la mise en place de pratiques exemplaires.

La recherche soutient l'expertise de l'ergothérapeute pour améliorer les **habiletés graphomotrices** des élèves qui présentent des difficultés. Les interventions ergothérapeutiques en co-enseignement, en sous-groupe ou en individuel sont à privilégier selon le contexte et les besoins. La **contribution** de l'ergothérapeute est importante à tous les paliers d'un modèle de type réponse à l'intervention.



Mélissa Coallier, erg., M.Sc
Chargée de formation pratique
Programme d'ergothérapie,
École de réadaptation
Université de Sherbrooke

Natasha Rouleau, erg., M.A.
Professeure adjointe de clinique
Programme d'ergothérapie,
École de réadaptation
Université de Montréal

RÉFÉRENCES PRINCIPALES

Alamargot, D. et Morin, M.-F. (2019). Approche cognitive de la production écrite : principaux résultats et apports pour l'apprentissage et l'enseignement à l'école. A.N.A.E., 163, 713-721.

Bonneton-Botté, N., Guilbert, J. et Bara, F. (2019). L'écriture manuscrite : un apprentissage moteur spécifique. A.N.A.E., 163, 722-729.

Donica, D. (2010). A historical journey through the development of handwriting instruction (part 2): The occupational therapists' role. Journal of Occupational Therapy, Schools & Early Intervention, 3(1), 32-53.

Duiser, I. H. F., Ledebt, A., van der Kamp, J. et Savelsbergh, G. J. P. (2020). Persistent handwriting problems are hard to predict: A longitudinal study of the development of handwriting in primary school. Research in Developmental Disabilities, 97, 103551.

Lavoie, N., Morin, M.-F., Coallier, M. et Alamargot, D. (2019). An explicit handwriting instruction program in grade 1 to improve handwriting skills. European Journal of Psychology of Education, 34(1), 1-12.

Lavoie, N., Morin, M.-F. et Labrecque, A.-M. (2015). Le geste graphique chez le scripteur au début de l'école

primaire : profil des pratiques pédagogiques et des performances des élèves. Repères (52).

Ministère de l'Éducation et de l'Enseignement supérieur (2018). Le plaisir d'écrire, ça se prépare! Des pistes de réflexion et d'action pour le milieu scolaire. www.ctreq.qc.ca/wp-content/uploads/2018/05/Graphomotricité.pdf

Morin, M.-F., Bara, F. et Alamargot, D. (2017). Apprentissage de la graphomotricité à l'école : Quelles acquisitions? Quelles pratiques? Quels outils? Scientia Paedagogica Experimentalis, 54 (1-2), 47-84.

Prunty, M. et Barnett, A. L. (2017). Understanding handwriting difficulties: A comparison of children

with and without motor impairment. Cognitive Neuropsychology, 34:3-4, 205-218, DOI: 10.1080/02643294.2017.1376630

Salas, N. et Silvente, S. (2020). The role of executive functions and transcription skills in writing: a cross-sectional study across 7 years of schooling. Read Writ 33, 877-905 (2020). https://doi.org/10.1007/s1145-019-09979-y

Santangelo, T., & Graham, S. (2015). A comprehensive meta-analysis of handwriting instruction. Educational Psychological Review, 28, 225-265.

Schwellnus, H., Cameron, D. et Carnahan, H. (2012). Which to choose : Manuscript or Cursive Handwriting?

A review of the Literature. Journal of Occupational Therapy, Schools, & Early Intervention, 5, 248-258.

Schwellnus, H., Carnahan, H., Kushi, A., Polatajko, H., Missiuna, C. et Chau, T. (2012). Effect of Pencil Grasp on the Speed and Legibility of Handwriting in Children. The American Journal of Occupational Therapy, 66 (6), 718-726.

Wolf, B., Abbott, R. D. et Berninger, V. W. (2017). Effective beginning handwriting instruction: multi-modal, consistent format for 2 years, and linked to spelling and composing. Reading and writing, 30(2), 299-317.



Ordre
des ergothérapeutes
du Québec